

**Školní vzdělávací
program
pro
základní vzdělávání**

**ZÁKLAD PRO
ŽIVOT 2**

Platnost od: 1. září 2023

Číslo jednací:

Obsah:

1	Identifikační údaje.....	7
2	Charakteristika školy.....	8
2. 1	Úplnost a velikost školy	8
2. 2	Vybavení a možnosti školy	8
2. 3	Charakteristika pedagogického sboru	17
2. 4	Charakteristika žáků navštěvujících školu	17
2. 5	Dlouhodobé projekty, mezinárodní spolupráce	17
2. 6	Spolupráce s rodiči a jinými subjekty	18
3	Charakteristika ŠVP ZV Základ pro život 2	21
3. 1	Zaměření školy a ŠVP ZV Základ pro život 2	21
3. 2	Výchovné a vzdělávací strategie	Chyba! Záložka není definována.
3. 3	Zabezpečení výuky žáků se speciálními vzdělávacími potřebami	Chyba! Záložka není definována.
3. 4	Zabezpečení výuky žáků mimořádně nadaných.....	Chyba! Záložka není definována.
3.5	Začlenění průřezových témat do výuky	Chyba! Záložka není definována.
4	Učební plán (týdenní hodinová dotace)	23
	Poznámky k učebnímu plánu	25
5	Učební osnovy.....	27
5. 1	JAZYK A JAZYKOVÁ KOMUNIKACE.....	Chyba! Záložka není definována.
5. 1. 1	ČESKÝ JAZYK A LITERATURA	Chyba! Záložka není definována.
5. 1. 1. 1	Vzdělávací obsah.....	Chyba! Záložka není definována.
5. 1. 1. 2	Vzdělávací obsah pro žáky s podpůrnými opatřeními od 3. stupně (žáci s LMP).....	Chyba! Záložka není definována.
5. 1. 2	ANGLICKÝ JAZYK	Chyba! Záložka není definována.
5. 1. 2. 1	Vzdělávací obsah.....	Chyba! Záložka není definována.

- 5. 1. 2. 2 Vzdělávací obsah pro žáky s podpůrnými opatřeními od 3. stupně (žáci s LMP)..... **Chyba! Záložka není definována.**
- 5. 1. 3 NĚMECKÝ JAZYK **Chyba! Záložka není definována.**
 - 5. 1. 3. 1 Vzdělávací obsah..... **Chyba! Záložka není definována.**
 - 5. 1. 3. 2 Vzdělávací obsah pro žáky s podpůrnými opatřeními od 3. stupně (žáci s LMP)..... **Chyba! Záložka není definována.**
- 5. 2 MATEMATIKA A JEJÍ APLIKACE **Chyba! Záložka není definována.**
 - 5. 2. 1 MATEMATIKA..... **Chyba! Záložka není definována.**
 - 5. 2. 1. 1 Vzdělávací obsah..... **Chyba! Záložka není definována.**
 - 5. 2. 1. 2 Vzdělávací obsah pro žáky s podpůrnými opatřeními od 3. stupně (žáci s LMP)..... **Chyba! Záložka není definována.**
- 5. 3 INFORMATIKA **Chyba! Záložka není definována.**
 - 5. 3. 1 INFORMATIKA **Chyba! Záložka není definována.**
 - 5. 3. 1. 1 Vzdělávací obsah..... **Chyba! Záložka není definována.**
 - 5. 3. 1. 2 Vzdělávací obsah pro žáky s podpůrnými opatřeními od 3. stupně (žáci s LMP)..... **Chyba! Záložka není definována.**
- 5. 4 ČLOVĚK A JEHO SVĚT **Chyba! Záložka není definována.**
 - 5. 4. 1 ČLOVĚK A JEHO SVĚT **Chyba! Záložka není definována.**
 - 5. 4. 1. 1 Vzdělávací obsah..... **Chyba! Záložka není definována.**
 - 5. 4. 1. 2 Vzdělávací obsah pro žáky s podpůrnými opatřeními od 3. stupně (žáci s LMP)..... **Chyba! Záložka není definována.**
- 5. 5 ČLOVĚK A SPOLEČNOST **Chyba! Záložka není definována.**
 - 5. 5. 1 DĚJEPIS **Chyba! Záložka není definována.**
 - 5. 5. 1. 1 Vzdělávací obsah..... **Chyba! Záložka není definována.**
 - 5. 5. 1. 2 Vzdělávací obsah pro žáky s podpůrnými opatřeními od 3. stupně (žáci s LMP)..... **Chyba! Záložka není definována.**
 - 5. 5. 2 VÝCHOVA K OBČANSTVÍ **Chyba! Záložka není definována.**
 - 5. 5. 2. 1 Vzdělávací obsah..... **Chyba! Záložka není definována.**

5. 5. 2. 2 Vzdělávací obsah pro žáky s podpůrnými opatřeními od 3. stupně (žáci s LMP)..... **Chyba! Záložka není definována.**
5. 6 ČLOVĚK A PŘÍRODA **Chyba! Záložka není definována.**
5. 6. 1 FYZIKA **Chyba! Záložka není definována.**
5. 6. 1. 1 Vzdělávací obsah..... **Chyba! Záložka není definována.**
5. 6. 1. 2 Vzdělávací obsah pro žáky s podpůrnými opatřeními od 3. stupně (žáci s LMP)..... **Chyba! Záložka není definována.**
5. 6. 2 CHEMIE..... **Chyba! Záložka není definována.**
5. 6. 2. 1 Vzdělávací obsah..... **Chyba! Záložka není definována.**
5. 6. 2. 2 Vzdělávací obsah pro žáky s podpůrnými opatřeními od 3. stupně (žáci s LMP)..... **Chyba! Záložka není definována.**
5. 6. 3 PŘÍRODOPIS..... **Chyba! Záložka není definována.**
5. 6. 3. 1 Vzdělávací obsah..... **Chyba! Záložka není definována.**
5. 6. 3. 2 Vzdělávací obsah pro žáky s podpůrnými opatřeními od 3. stupně (žáci s LMP)..... **Chyba! Záložka není definována.**
5. 6. 4 ZEMĚPIS **Chyba! Záložka není definována.**
5. 6. 4. 1 Vzdělávací obsah..... **Chyba! Záložka není definována.**
5. 6. 4. 2 Vzdělávací obsah pro žáky s podpůrnými opatřeními od 3. stupně (žáci s LMP)..... **Chyba! Záložka není definována.**
5. 7 UMĚNÍ A KULTURA..... **Chyba! Záložka není definována.**
5. 7. 1 HUDEBNÍ VÝCHOVA..... **Chyba! Záložka není definována.**
5. 7. 1. 1 Vzdělávací obsah..... **Chyba! Záložka není definována.**
5. 7. 1. 2 Vzdělávací obsah pro žáky s podpůrnými opatřeními od 3. stupně (žáci s LMP)..... **Chyba! Záložka není definována.**
5. 7. 2 VÝTVARNÁ VÝCHOVA **Chyba! Záložka není definována.**
5. 7. 2. 1 Vzdělávací obsah..... **Chyba! Záložka není definována.**
5. 7. 2. 2 Vzdělávací obsah pro žáky s podpůrnými opatřeními od 3. stupně (žáci s LMP)..... **Chyba! Záložka není definována.**

- 5. 8 ČLOVĚK A ZDRAVÍ..... **Chyba! Záložka není definována.**
 - 5. 8. 1 VÝCHOVA KE ZDRAVÍ **Chyba! Záložka není definována.**
 - 5. 8. 1. 1 Vzdělávací obsah..... **Chyba! Záložka není definována.**
 - 5. 8. 1. 2 Vzdělávací obsah pro žáky s podpůrnými opatřeními od 3. stupně (žáci s LMP)..... **Chyba! Záložka není definována.**
 - 5. 8. 2 TĚLESNÁ VÝCHOVA **Chyba! Záložka není definována.**
 - 5. 8. 2. 1 Vzdělávací obsah..... **Chyba! Záložka není definována.**
 - 5. 8. 2. 2 Vzdělávací obsah pro žáky s podpůrnými opatřeními od 3. stupně (žáci s LMP)..... **Chyba! Záložka není definována.**
- 5. 9 ČLOVĚK A SVĚT PRÁCE **Chyba! Záložka není definována.**
 - 5. 9. 1 PRACOVNÍ ČINNOSTI..... **Chyba! Záložka není definována.**
 - 5. 9. 1. 1 Vzdělávací obsah..... **Chyba! Záložka není definována.**
 - 5. 9. 1. 2 Vzdělávací obsah pro žáky s podpůrnými opatřeními od 3. stupně (žáci s LMP)..... **Chyba! Záložka není definována.**
- 5. 10 PŘEDMĚT SPECIÁLNĚ PEDAGOGICKÉ PÉČE..... **Chyba! Záložka není definována.**
 - 5. 10. 1 KOMUNIKAČNÍ A SOCIÁLNÍ DOVEDNOSTI **Chyba! Záložka není definována.**
 - 5. 10. 1. 1 Vzdělávací obsah..... **Chyba! Záložka není definována.**
 - 5. 10. 1. 2 Vzdělávací obsah pro žáky s podpůrnými opatřeními od 3. stupně (žáci s LMP)..... **Chyba! Záložka není definována.**
- 6 Hodnocení výsledků vzdělávání žáků **Chyba! Záložka není definována.**
 - 6. 1 Pravidla pro hodnocení žáků **Chyba! Záložka není definována.**
 - 6. 1. 1 Způsoby hodnocení **Chyba! Záložka není definována.**
 - 6. 1. 1. 1 Slovní hodnocení..... **Chyba! Záložka není definována.**
 - 6. 1. 1. 2 Otevřené širší slovní hodnocení **Chyba! Záložka není definována.**
 - 6. 1. 1. 3 Celkové hodnocení **Chyba! Záložka není definována.**
 - 6. 1. 1. 4 Hodnocení v zájmových útvarech **Chyba! Záložka není definována.**

- 6. 1. 1. 5 Podmínky nehodnocení žáka..... **Chyba! Záložka není definována.**
- 6. 1. 1. 6 Získávání podkladů pro hodnocení **Chyba! Záložka není definována.**
- 6. 1. 1. 7 Zásady hodnocení žáka **Chyba! Záložka není definována.**
- 6. 1. 1. 8 Sebehodnocení **Chyba! Záložka není definována.**
- 6. 1. 1. 9 Hodnocení při distančním způsobu vzdělávání..... **Chyba! Záložka není definována.**
- 6. 1. 2 Kritéria hodnocení..... **Chyba! Záložka není definována.**
- 6. 2 Autoevaluace školy **Chyba! Záložka není definována.**
- 6. 2. 1 Oblasti autoevaluace **Chyba! Záložka není definována.**
- 6. 2. 2 Cíle, kritéria, nástroje a časové rozvržení autoevaluace **Chyba! Záložka není definována.**
- 6. 2. 2. 1 Oblast řízení **Chyba! Záložka není definována.**
- 6. 2. 2. 2 Podmínky vzdělávání **Chyba! Záložka není definována.**
- 6. 2. 2. 3 Průběh vzdělávání **Chyba! Záložka není definována.**
- 6. 2. 2. 4 Kultura školy **Chyba! Záložka není definována.**
- 7 Dodatky **Chyba! Záložka není definována.**

1 Identifikační údaje

a. Školní vzdělávací program pro základní vzdělávání zpracovaný podle RVP ZV (červen 2023)

b. Předkladatel:

Název	Mateřská škola, základní škola a praktická škola Brno, Štolcova, příspěvková organizace		
IČO	62157299	IZO	062157299
Adresa	Mateřská škola, základní škola a praktická škola Brno, Štolcova 301/16, 618 00 Brno		
Kontakty	telefon: +420 548 424 061		
	E-mail: zs@autistickaskola.cz		
Ředitel školy	Mgr. Tomáš Musil		
Koordinátor ŠVP	Mgr. Klára Geislerová, e-mail: geislerova@autistickaskola.cz		

c. Zřizovatel

Název: Jihomoravský kraj

Adresa: Žerotínovo náměstí 3/5, 601 82 Brno

IČO: 70888337

Telefon: 541651111

d. Platnost dokumentu: od 1. září 2023

ŠVP ZV Základ pro život 2 byl projednán Školskou radou dne: 30. srpna 2023

.....

Tomáš Musil

ředitel školy

Razítko školy

2 Charakteristika školy

2.1 Úplnost a velikost školy

Mateřská škola, základní škola a praktická škola Brno, Štolcova, příspěvková organizace je úplná škola, která zajišťuje předškolní, základní a střední vzdělávání. Je školou zřízenou dle § 16 odst. 9 školského zákona v platném znění a je výhradně určena pro žáky s autismem. Škola je umístěna na dvou pracovištích (sídlo školy na ulici Štolcova v Brně Černovicích a druhé pracoviště na ulici Marie Hübnerové v Brně Řečkovících) a skládá se z těchto součástí:

1. **Mateřská škola** - pracoviště Marie Hübnerové
2. **Základní škola** – pracoviště Štolcova i pracoviště Marie Hübnerové
3. **Základní škola speciální** - pracoviště Štolcova i pracoviště Marie Hübnerové
4. **Školní družina** - pracoviště Štolcova i pracoviště Marie Hübnerové
5. **Školní jídelna – výdejna** – pracoviště Štolcova i pracoviště Marie Hübnerové
6. **Praktická škola jednoletá** – pracoviště Štolcova
7. **Speciálně pedagogické centrum** - pracoviště Štolcova i pracoviště Marie Hübnerové

2.2 Vybavení a možnosti školy

Škola se nachází v Brně. Sídlo školy, několik tříd základní školy a třídy praktické školy se nachází v městské části Černovice na ulici Štolcova 16. Druhá budova školy se nachází v Brně v městské části Řečkovice na ulici Marie Hübnerové 1 – zde sídlí mateřská škola a základní škola. Na obou adresách sídlí i naše speciálně pedagogické centrum. Před oběma budovami je relativní dostatek parkovacích míst.

Ředitel školy, zástupkyně školy a administrativní pracovníce sídlí na ulici Štolcova, statutární zástupce ředitele sídlí na ulici Marie Hübnerové 1.

POPIS BUDOVY NA ULICI ŠTOLCOVA:

Objekt školy se skládá ze dvou budov spojených spojovací chodbou a přilehlých pozemků, na kterých se nachází dvůr, hřiště, zahrada s herními prvky. Přední budova má vchod z ulice Štolcova a je zde umístěno speciálně pedagogické centrum a třídy základní školy. Zadní budova je spojena s přední budovou spojovací chodbou. Lze se do ní však dostat také zahradním vchodem. Na druhé budově se nachází školní výdejna s jídelnou (strava je do školy dovážena z cizí smluvní školní jídelny), výtvarná a technická dílna, cvičná kuchyňka, tělocvična se sprchami a třídy základní školy včetně třídy praktické školy. Součástí budovy na Štolcově je i samostatná místnost školní družiny a relaxační místnost, sloužící zejména pro žáky s těžší symptomatikou autismu. Další součástí budovy jsou kanceláře administrativních pracovníků, kanceláře Školního poradenského pracoviště, zástupkyně ředitele a ředitelna.

POPIS BUDOVY NA ULICI MARIE HÜBNEROVÉ:

Součástí této budovy jsou kromě tříd základní školy i třídy mateřské školy, kanceláře zástupce ředitele, ředitele a administrativní pracovníci. V blízkém okolí školy se nachází parky a různá dětská hřiště, ve vzdálenějším okolí rekreační plochy (např. Mokrohorské rybníky, Stezka zdraví, Zamilovaný hájek). Nezbytnou součástí i této budovy je výdejna stravy a školní jídelna (strava je do školy dovážena z cizí smluvní školní jídelny), odborné učebny (tělocvična, rehabilitační místnost, cvičná kuchyňka, technické dílny, výtvarné dílny, hudebna) a samostatné místnosti pro školní družinu. K dispozici pro žáky je školní zahrada, která je vybavena herními prvky a sociálními zařízeními.

OBĚ BUDOVY:

Všechny třídy jsou uspořádány v souladu s metodou Strukturovaného učení. Každá třída má svou kmenovou třídu, která je propojená s individuální učebnou. Tato individuální učebna slouží k nácviku pracovních dovedností a k získávání nových vědomostí a dovedností především z kognitivní oblasti. Výhodou této individuální učebny je to, že žák není rušen provozním hlukem celé třídy, není rozptylován pohybem žáků i pedagogů ve třídě, vybavením třídy apod. Žák se tak může plně soustředit na výuku. Kmenová třída je uspořádána dle potřeb všech žáků a rozčleněna do menších prostor, které slouží k získávání odlišných typů vědomostí a dovedností. Uspořádání jednotlivých tříd se liší dle prostorových

podmínek každé třídy, ale také dle potřeb žáků, může se tedy v závislosti na potřebách žáků každý rok její uspořádání lehce měnit.

Samozřejmostí ve vybavení obou budov je dostatečný počet sociálních zařízení, rozvody teplé vody po celé budově, vhodné osvětlení dle příslušných norem, rekuperace. Každá třída má svou vlastní malou šatnu určenou pro převlékání žáků a s tím související nácvik sebeobsluhy, bohužel na budově Štolcova jsou tyto šatny vytvořeny z částí chodeb, což není příliš vhodné. Některé třídy na ulici M. Hübnerové mají i vlastní sociální zařízení, jsou tak určeny pro žáky s těžším postižením či nejmladší děti.

Každá třída je vybavena vhodnou audiovizuální technikou (počítač, příp. dotyková obrazovka, tablet, notebook apod.).

Snažíme se o plně odpovídající vybavení odborných učeben, průběžně toto vybavení dokupujeme či obnovujeme. Školní družina - při každé třídě je zřízeno jedno oddělení. Oddělení školní družiny jsou umístěny v kmenových třídách, na každé budově se snažíme zabezpečit samostatnou místnost školní družiny.

Nevýhodou budovy na Štolcově je malý počet místností, které bychom potřebovali pro sborovnu, kabinety a konzultační místnost.

V rámci vzdělávání a dle zájmu rodičů a možností žáků škola organizuje školu v přírodě, pobyty v přírodě (např. zimní pobyt či pobyt na farmě), výuku pohybových aktivit jako bruslení, plavání, lyžování.

V rámci doplňkové činnosti škola pronajímá tělocvičnu pro sportovní a pohybové aktivity.

Fotografie ilustrující uspořádání tříd na ulici Štolcova:



a) Strukturovaná pracovní místa žáků



b) Strukturovaná pracovní místa žáků



c) Prostor pro nestructurovaný volný čas žáků

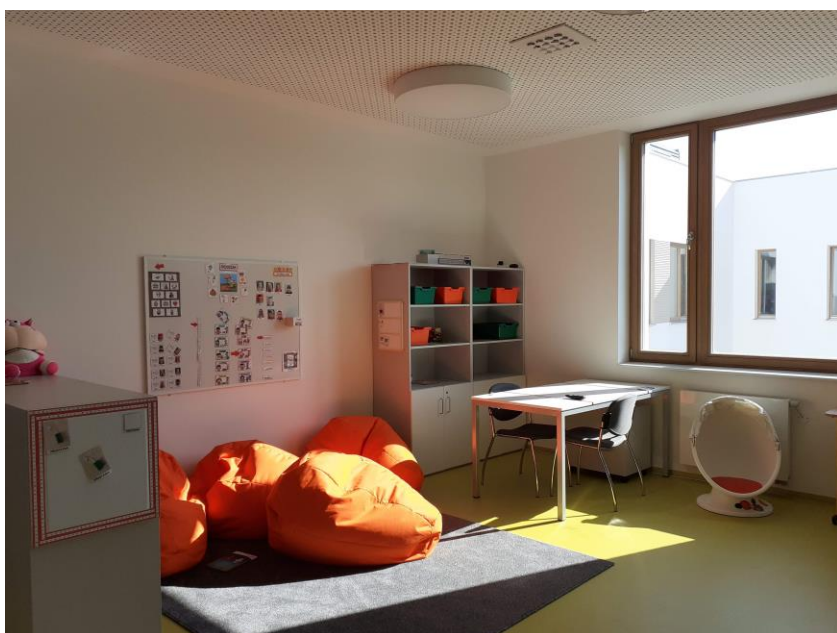


d) Prostor pro nestructurovaný volný čas žáků

Fotografie ilustrující uspořádání tříd na ulici M. Hübnerové:



a) Jídelna vlastní pro jednu třídu



b) Prostor pro trávení nestructurovaného volného času žáků



c) Prostor pro trávení nestrukturovaného volného času žáků



d) Prostor pro trávení nestrukturovaného volného času žáků



e) Prostor šatny



f) Strukturované pracovní místo



g) Technická dílna



h) Malá tělocvična

2.3 Charakteristika pedagogického sboru

Ve třídách pro žáky s autismem působí více pedagogických pracovníků, a to na pozicích učitelů a asistentů pedagoga. V odděleních školní družiny působí vychovatelé a asistenti pedagoga. Většina pedagogických pracovníků je plně kvalifikovaná. Ti, kteří plně kvalifikováni nejsou, si kvalifikaci musí doplnit dle platných právních předpisů.

Součástí školy je speciálně pedagogické centrum, ve kterém jsou zaměstnáni speciální pedagogové, psychologové a sociální a administrativní pracovníci.

Dále na škole působí školní poradenské pracoviště (složené ze školní speciální pedagožky, výchovných poradkyň, školní metodičky prevence sociálně patologických jevů, koordinátorky ŠVP), koordinátor EVVO a na každé budově koordinátor ICT.

Průběžně se pedagogové zúčastňují nejrůznějších kurzů, školení aj. v rámci dalšího vzdělávání pedagogických pracovníků. Někteří pedagogové se také podílejí na vedení kurzů pro pedagogické pracovníky z jiných škol vzdělávajících žáky s autismem (ve spolupráci s Paspoint, z.ú.).

2.4 Charakteristika žáků navštěvujících školu

Mateřská škola, základní škola a praktická škola Brno, Štolcova, příspěvková organizace je školou samostatně zřízenou pro děti a žáky s autismem. Děti a žáci jsou z celého Brna a jeho blízkého okolí.

Žáci s autismem, kteří plní povinnou školní docházku, jsou vzděláváni dle mentální úrovně v těchto vzdělávacích programech: ŠVP ZV Základ pro život 2 zpracovaný podle RVP ZV, ŠVP ZŠS Cesta Díl I. zpracovaný podle RVP ZŠS Díl I. a ŠVP ZŠS Cesta Díl II. zpracovaný podle RVP ZŠS Díl II.

2.5 Dlouhodobé projekty, mezinárodní spolupráce

Naše škola byla v letech 2010 - 2012 realizátorem projektu Odstraňování bariér při vzdělávání žáků s autismem – metodická podpora pedagogů a rodičů, který byl realizován v rámci OP VZDĚLÁVÁNÍ PRO KONKURENCESCHOPNOST, Prioritní osa 7.1 počáteční

vzdělávání, 7.1.2 – Rovné příležitosti dětí a žáků, včetně dětí a žáků se speciálními vzdělávacími potřebami. Hlavním cílem projektu bylo zvyšování kompetence pedagogických pracovníků (v Jihomoravském kraji) pro odstraňování bariér bránících žákům s autismem v rovném přístupu ke vzdělávání. Projekt byl zaměřen na vytvoření a ověření metodických materiálů, inovovaných a modernizovaných vyučovacích metod, organizačních forem výuky, výukových materiálů a učebních pomůcek. Výstupem projektu byla metodika pro vzdělávání žáků s PAS. Tento komplexní materiál (šesti metodik) je i nadále nabízen pedagogickým pracovníkům, rodičům a odborné i laické veřejnosti.

Naše škola byla realizátorem dalších projektů, např. Další vzdělávání pedagogických pracovníků v oblasti práce se žáky s autismem, Zlepšení dostupnosti DVPP v oblasti poruch autistického spektra pomocí e-vzdělávacích aplikací a Příprava lektorů DVPP v oblasti práce s dětmi a žáky s autismem.

Někteří naši pedagogičtí pracovníci spolupracují v rámci různých projektů s pedagogickými fakultami v Brně a Olomouci, dále také s NPI ČR na velké revizi RVP ZV.

2. 6 Spolupráce s rodiči a jinými subjekty

Spolupráce s rodiči:

- školská rada
- třídní schůzky – osobní pohovory, seznámení rodičů s prací ve škole s využitím videozáznamů
- informační schůzky s vedením školy (dle zájmu rodičů)
- osobně ústně při předávání žáka při příchodu/odchodu do/ze školy
- besídky a setkání v rámci vánočních oslav a ukončení školního roku
- zápisy v informačních deníčcích, příp. žákovských knížkách
- při přenosu naučených dovedností ze školy do domácího prostředí (mají-li rodiče zájem) – zejména používání denních režimů, komunikačních deníků, procesuálních schémat apod.
- písemná forma (dopisy)

- telefonické hovory
- maily
- webové stránky školy
- facebook školy
- nástěnky
- konzultační hodiny členů Školního poradenského pracoviště
- výchovné komise

Rodiče mohou po vzájemné dohodě s vedením školy nebo s učiteli školu navštívit a informovat se osobně na své děti jak u učitelů, tak u vedení školy.

Spolupráce s jinými subjekty:

Škola spolupracuje se zřizovatelem školy - Jihomoravským krajem. Spolupráce probíhá zejména v oblastech:

- vymezení hlavní činnosti a doplňkových činností školy,
- ekonomické,
- administrativní.

Spolupráce je významně formována „Zásadami vztahů Jihomoravského kraje s příspěvkovými organizacemi“.

Škola spolupracuje se školskou radou, která je na naší škole zřízena od roku 2006. Školská rada má 9 členů, z toho 3 členové jsou jmenováni zřizovatelem, 3 členové jsou z řad rodičů a 3 členové z řad pedagogů školy, z nichž 1 je předsedou školské rady. Školská rada zasedá nejméně 2x ročně, zasedání svolává předseda školské rady. Školská rada se vyjadřuje k návrhům školních vzdělávacích programů a k jejich následnému uskutečňování; schvaluje výroční zprávu o činnosti školy; schvaluje školní řád a navrhuje jeho změny; schvaluje pravidla pro hodnocení výsledků vzdělávání žáků; podílí se na zpracování koncepčních záměrů rozvoje školy; projednává návrh rozpočtu právnické osoby na další rok, vyjadřuje se k rozboru hospodaření a navrhuje opatření ke zlepšení hospodaření; projednává inspekční zprávy České školní inspekce; podává podněty a oznámení řediteli školy, zřizovateli, orgánům vykonávajícím státní správu ve školství a dalším orgánům státní správy.

Odborné metodické vedení při práci ve třídách pro děti s autismem zajišťuje školní speciální pedagožka a naše speciálně pedagogické centrum, které je specializováno na problematiku dětí s autismem.

Při výchově a vzdělávání spolupracujeme v rámci před profesní přípravy se školami poskytujícími terciární vzdělávání, na něž se naši žáci hlásí, s dalšími základními školami, s knihovnami, s muzei, keramickými dílnami, středisky volného času, s Magistrátem města Brna, s ÚMČ Brno-Černovice, ÚMČ Brno – Řečkovice a Mokrá Hora a dalšími jinými organizacemi. Tato spolupráce je realizována dle aktuálních potřeb, množností a zájmu.

V rámci péče o děti s autismem dlouhodobě spolupracujeme s Paspoint, z.ú., jak při pořádání volnočasových kroužků, realizaci programu sociální služby Sociální rehabilitace, tak při organizování kurzů pro pedagogy pracující s žáky s autismem.

V rámci podpory školy a jejích dětí a žáků spolupracujeme s Proautem, spolkem pro podporu osob s autismem. Tento spolek vznikl z iniciativy pedagogů naší školy.

Při zajištění praxí studentů spolupracujeme s pedagogickými fakultami, s vyššími odbornými školami a středními školami pedagogického a sociálního zaměření.

3 Charakteristika ŠVP ZV Základ pro život 2

3.1 Zaměření školy a ŠVP ZV Základ pro život 2

Škola je zaměřena na vzdělávání žáků s poruchami autistického spektra. Žáci jsou přijímáni na základě odborného speciálně pedagogického a psychologického vyšetření školským poradenským zařízením a na základě doporučení tohoto zařízení a na základě žádosti zákonných zástupců. O přijetí žáka rozhoduje ředitel školy.

Škola se snaží zabezpečit vzdělávání žáků s autismem od přípravy na vzdělávání v mateřské škole až po splnění povinné školní docházky. Celkově je naší ambicí, aby žáci s autismem a přidruženým lehkým mentálním postižením dosáhli základního vzdělání, žáci vzdělávání v základní škole speciální základů vzdělání a zároveň, aby dosáhli co nejvyššího možného rozvoje dle jejich individuálních možností a co nejvyšší míry samostatnosti a soběstačnosti v činnostech každodenního života. Zároveň naše škola zabezpečuje žákům i pobyt ve školní družině (viz ŠVP ŠD Pojd' si hrát 3), během kterého mají žáci možnost si osvojovat dovednosti trávení volného času a další důležité psychohygienické dovednosti. V rámci vzdělávání a dle zájmu rodičů a možností žáků škola organizuje školu v přírodě, pobyty v přírodě (např. zimní pobyt či pobyt na farmě), výuku pohybových aktivit jako bruslení, plavání, lyžování.

Náš školní vzdělávací program vytvořený podle RVP ZV se nazývá Základ pro život 2 a tento název vyjadřuje záměr a cíl pedagogů naší školy – chceme našim žákům během vzdělávání v naší škole poskytnout potřebný základ pro další život, potřebný základ pro další vzdělávání a k profesní přípravě. Tento základ, který jim během plnění povinné školní docházky poskytneme, je předpokladem co nejsamostatnějšího praktického života.

Vzdělávací obsah ŠVP ZV Základ pro život 2 je definován pro žáky s autismem s přidruženým lehkým mentálním postižením a pro žáky s autismem. ŠVP ZV Základ pro život

respektuje speciální vzdělávací potřeby našich žáků, umožňuje realizaci diferenciovaného a individualizovaného vyučování, tak jak to vyžadují žáci s autismem.

Naší prvořadou ambicí je vytvářet prostředí, kde se dětem s velmi speciálními vzdělávacími potřebami dostává kvalitní a kvalifikované vzdělávací péče. Vytváříme přátelskou atmosféru, klidné a nestresující prostředí poskytující pocit jistoty a bezpečí a umožňující koncentraci na práci. S tím souvisí prostorové řešení tříd, individuální přístup pedagogů k žákům, používání vhodných metod výuky, speciálních učebních pomůcek a výukových materiálů, spolupráce s odborníky v oblasti pedagogicko-psychologické a v neposlední řadě snaha o co nejlepší spolupráci s rodinami našich žáků.

4 Učební plán (týdenní hodinová dotace)

I. stupeň

Vzdělávací oblast	Vyučovací předměty	1. ročník	2. ročník	3. ročník	4. ročník	5. ročník	Povinná dotace	Disponibilní dotace	Celkem
Jazyk a jazyková komunikace	ČJ a literatura	6	6	7	7	7	33	--	42
	Anglický jazyk	--	--	3	3	3	9		
Matematika a její aplikace	Matematika	4	4	4	4	4	20	--	20
Informatika	Informatika	--	--	--	1	1	2	--	2
Člověk a jeho svět	Člověk a jeho svět	2	2	2	2	3	11	--	11
Umění a kultura	Hudební výchova	1	2	1	1	1	12	--	12
	Výtvarná výchova	2	1	1	1	1			
Člověk a zdraví	Tělesná výchova	2	2	2	2	2	10	--	10
Člověk a svět práce	Pracovní činnosti	1+2	1+2	1+2	1+3	1+2	5	11	16
Předmět SPPG péče	Komunikační a sociální dovednosti	1	1	1	1	1	0	5	5
Celkem		21	21	24	26	26	102	16	118

II. stupeň

Vzdělávací oblast	Vyučovací předměty	6. ročník	7. ročník	8. ročník	9. ročník	Povinná dotace	Disponibilní dotace	Celkem
Jazyk a jazyková komunikace	ČJ a literatura	4	4	4	3	15	--	33
	Anglický jazyk	3	3	3	3	12		
	Německý jazyk	--	--	3	3	6		
Matematika a její aplikace	Matematika	4	4	4	3	15	--	15
Informatika	Informatika	1	1	1	1	4	--	4
Člověk a společnost	Dějepis	1	2	2	2	10	--	10
	Výchova k občanství	1	--	1	1			
Člověk a příroda	Fyzika	1	1	1	1	20	1	21
	Chemie	--	--	1	1			
	Přírodopis	1	3	3	1			
	Zeměpis	2	2	2	1			
Umění a kultura	Hudební výchova	1	1	1	1	9	--	9
	Výtvarná výchova	1	2	1	1			
Člověk a zdraví	Výchova ke zdraví	--	--	1	1	10	--	10
	Tělesná výchova	2	2	2	2			
Člověk a svět práce	Pracovní činnosti	0 + 5	1 + 3	1	1 + 5	3	13	16
Předmět SPPG péče	Komunikační a sociální dovednosti	1	1	1	1	0	4	4
Celkem		28	30	32	32	104	18	122

Poznámky k učebnímu plánu:

Výuka žáků s autismem probíhá ve vyučovacích blocích, které jsou dlouhé dle individuálních možností a potřeb jednotlivých žáků a jejich aktuálního stavu (vyučovací hodiny jsou tedy členěny dle individuálních potřeb a možností žáků). Výuka probíhá individuální, případně skupinovou formou výuky. V rámci jednotlivých vyučovacích bloků se může prolínat učivo několika vyučovacích předmětů s ohledem na obsahovou souvislost a s možností využití střídání typů aktivit a témat jako motivačního a aktivizačního prostředku. Bloky výuky odpovídají principům metody strukturovaného učení a odehrávají se v různých částech třídy a školy. Vždy je dbáno na hygienu vyučovacího procesu.

Jazyk a jazyková komunikace – ze vzdělávací oblasti je vytvořen předmět Český jazyk a literatura, který je realizován na obou stupních. Od 3. ročníku je vzdělávací obor Cizí jazyk realizován vyučovacím předmětem Anglický jazyk a od 8. ročníku obor Další cizí jazyk vyučovacím předmětem Německý jazyk. Všechny předměty mají týdenní hodinovou dotaci vycházející z povinné dotace v rámcovém učebním plánu.

Matematika a její aplikace – ze vzdělávací oblasti je vytvořen předmět **Matematika** a je realizován v každém ročníku obou stupňů, hodinová dotace odpovídá povinné dotaci z RUP.

Informatika – ze vzdělávací oblasti je vytvořen předmět **Informatika**, je realizován 1 hodinou ve 4. až 9. ročníku.

Člověk a jeho svět – ze vzdělávací oblasti je vytvořen předmět téhož názvu, který je realizován ve všech ročnících 1. stupně a hodinová dotace odpovídá povinné dotaci z RUP.

Člověk a společnost – vzdělávací oblast je rozčleněna na dva předměty: **Dějepis** a **Výchova k občanství**. Výchova k občanství má časovou dotaci 1 hodinu týdně v 6., 8. a 9. ročníku, Dějepis 2 hodiny (7. - 9. ročník) a 1 hodina týdně (6. ročník).

Člověk a příroda – vzdělávací oblast je realizována na 2. stupni a je rozčleněna na čtyři předměty: Předmět **Fyzika** je realizován s časovou dotací 1 hodina týdně, předmět **Chemie** je realizován v 8. a 9. ročníku s časovou dotací 1 hodina týdně, předmět **Přírodopis** je v 7. a 8. ročníku dotován 3 vyučovacími hodinami, v 6. a 9. ročníku 1 vyučovací hodinou. Předmět **Zeměpis** je realizován ve všech ročnících 2. stupně s časovou dotací 2 hodiny týdně, jen v 9. ročníku 1 hodina týdně. Celá vzdělávací oblast je posílena 1 hodinou z disponibilní časové dotace.

Umění a kultura – Vzdělávací oblast se dělí na dva předměty: **Hudební výchova** a **Výtvarná výchova**, oba předměty mají časovou dotaci 1, příp. 2 vyučovací hodiny týdně. Jsou realizovány v každém ročníku obou stupňů, hodinová dotace odpovídá povinné dotaci z RUP.

Člověk a zdraví – vzdělávací oblast je realizována předmětem **Tělesná výchova**, který má časovou dotaci 2 vyučovací hodiny týdně na obou stupních. Na 2. stupni je vzdělávací oblast realizována i vyučovacím předmětem **Výchova ke zdraví**, a to v 8. a 9. ročníku 1 vyučovací hodinou týdně. Na prvním stupni každý žák absolvuje výuku plavání v rozsahu minimálně 40 vyučovacích hodin (toto se netýká žáků s úpravou OV v rámci PO od 3. stupně – tedy žáků s LMP) – absolvování výuky plavání je evidováno v dokumentaci každého žáka, neboť z důvodu nízkého počtu žáků jednoho ročníku nelze předem přesně stanovit, ve kterých ročnících výuka plavání bude probíhat. Pro přehlednost jsou výstupy a učivo odpovídající výuce plavání uvedeny jen u 4. a 5. ročníku.

Pracovní činnosti – časová dotace je na 1. stupni posílena o 11 vyučovacích hodin, na 2. stupni o 13 vyučovacích hodin z disponibilní časové dotace, a to z důvodu důležitosti nácviku sebeobslužných, domácích a dalších pracovních dovedností pro praktický a profesní život našich žáků.

Komunikační a sociální dovednosti – předmět speciálně pedagogické péče, který vznikl z disponibilní dotace, je vyučován v každém ročníku obou stupňů, hodinová dotace je vždy 1 hodina týdně.

Veškerá **disponibilní časová dotace** je v učebním plánu využita k vytvoření předmětu speciálně pedagogické péče Komunikační a sociální dovednosti, k posílení předmětu Pracovní činnosti na obou stupních nad rámec závazného minima – vytvoření předmětu KASD a posílení Pracovních činností vyplývá ze zkušeností pedagogů ohledně důležitosti nácviku praktických dovedností žáků pro běžný život.

5 Učební osnovy

Vzhledem k zaměření školy jsou v našem ŠVP ZV Základ pro život rozpracovány učební osnovy vycházející:

- a) z očekávaných výstupů
- b) z minimální doporučené úrovně pro úpravy očekávaných výstupů v rámci podpůrných opatření od 3. stupně – týká se žáků s lehkým mentálním postižením.

Pro usnadnění orientace v tabulkách osnov je bod a) řešen první podkapitolou v rámci každého vyučovacího předmětu, bod b) druhou podkapitolou v rámci daného předmětu a zároveň je u každé tabulky uvedena zkratka LMP.

U všech vyučovacích předmětů jsou uvedeny ročníkové, příp. školní výstupy a k nim se vážící učivo a průřezová témata. U výchovných předmětů (a některých předmětů prvního stupně pro žáky s LMP) je tak učiněno v delších časových úsecích než je jeden školní rok, a to z důvodu individuálně rozdílných úrovní a vzdělávacích potřeb našich žáků stejného ročníku. Tento způsob zpracování umožňuje individuálně přizpůsobit náročnost jednotlivcům a volit učivo dle aktuálních možností žáka a rychlosti osvojování si učiva konkrétním žákem. Ostatní předměty mají učivo rozepsáno po jednotlivých ročnících.

V případě učiva rozepsaného v delších časových úsecích plní žák v daném ročníku jen část výčtu učiva nebo jen nižší úroveň učiva uvedeného u daného časového úseku dle jeho aktuální úrovně a dle předpokladu rozvoje žáka. Podrobný plán na školní rok je obsažen v Edukačním plánu. Edukační plán odráží předpokládaný rozvoj žáka během daného období. Během dalších ročníků daného úseku si žák osvojuje zbývající učivo nebo vyšší úroveň uvedené u daného úseku. Splní tedy všechno učivo uvedené u daného úseku, jen rozvržení učiva do konkrétních ročníků je individuální. V případě učiva rozepsaného do jednotlivých ročníků plní žák veškeré učivo v osnovách uvedené.

V Edukačním plánu je popsána současná úroveň žáka, priority rozvoje během daného období, rozvoj klíčových kompetencí žáka a konkrétní učivo a konkrétní náplň průřezových témat. Výuka probíhá ve vyučovacích blocích odpovídajících jednotlivým činnostem (např. individuální nácvik), ve kterých se může prolínat učivo několika vyučovacích předmětů s ohledem na obsahovou souvislost, a to vše s možností využití střídání typů aktivit a témat jako motivačního a aktivizačního prostředku. Bloky výuky odpovídají principům metody strukturovaného učení a odehrávají se v různých částech třídy a školy.

**ZKRÁCENÁ VERZE,
CELÝ ŠKOLNÍ VZDĚLÁVACÍ PROGRAM
JE K NAHLÉDNUTÍ V PROSTORÁCH ŠKOLY.**