

**Školní vzdělávací
program
pro
obor vzdělání
základní škola
speciální**

CESTA

Obsah

Obsah.....	2
1 Identifikační údaje.....	4
2 Charakteristika školy.....	5
2. 1 Úplnost a velikost školy.....	Chyba! Záložka není definována.
2. 2 Vybavení a možnosti školy.....	Chyba! Záložka není definována.
2. 3 Charakteristika pedagogického sboru.....	Chyba! Záložka není definována.
2. 4 Charakteristika žáků navštěvujících školu.....	Chyba! Záložka není definována.
2. 5 Dlouhodobé projekty, mezinárodní spolupráce.....	Chyba! Záložka není definována.
2. 6 Spolupráce s rodiči a jinými subjekty.....	15
CESTA - DÍL I.....	18
3 Charakteristika ŠVP ZŠS Cesta Díl I.....	19
3. 1 Zaměření školy a ŠVP ZŠS Cesta Díl I.....	19
3. 2 Výchovné a vzdělávací strategie.....	Chyba! Záložka není definována.
3. 3 Zabezpečení výuky žáků s kombinací postižení.....	Chyba! Záložka není definována.
3. 4 Začlenění průřezových témat do výuky.....	Chyba! Záložka není definována.
4 Učební plán.....	21
5 Učební osnovy.....	Chyba! Záložka není definována.
5. 1 JAZYKOVÁ KOMUNIKACE.....	Chyba! Záložka není definována.
5. 1. 1 ČESKÝ JAZYK.....	Chyba! Záložka není definována.
5. 1. 2 ŘEČOVÁ VÝCHOVA.....	Chyba! Záložka není definována.
5. 2 MATEMATIKA A JEJÍ APLIKACE.....	Chyba! Záložka není definována.
5. 2. 1 MATEMATIKA.....	Chyba! Záložka není definována.
5. 3 INFORMAČNÍ A KOMUNIKAČNÍ TECHNOLOGIE.....	Chyba! Záložka není definována.
5. 3. 1 INFORMATIKA.....	Chyba! Záložka není definována.
5. 4 ČLOVĚK A JEHO SVĚT.....	Chyba! Záložka není definována.
5. 4. 1 ČLOVĚK A JEHO SVĚT.....	Chyba! Záložka není definována.
5. 5 ČLOVĚK A SPOLEČNOST.....	Chyba! Záložka není definována.
5. 5. 1 ČLOVĚK A SPOLEČNOST.....	Chyba! Záložka není definována.
5. 6 ČLOVĚK A PŘÍRODA.....	Chyba! Záložka není definována.
5. 6. 1 ČLOVĚK A PŘÍRODA.....	Chyba! Záložka není definována.
5. 7 UMĚNÍ A KULTURA.....	Chyba! Záložka není definována.
5. 7. 1 HUDEBNÍ VÝCHOVA.....	Chyba! Záložka není definována.
5. 7. 2 VÝTVARNÁ VÝCHOVA.....	Chyba! Záložka není definována.
5. 8 ČLOVĚK A ZDRAVÍ.....	Chyba! Záložka není definována.
5. 8. 1 VÝCHOVA KE ZDRAVÍ.....	Chyba! Záložka není definována.
5. 8. 2 TĚLESNÁ VÝCHOVA.....	Chyba! Záložka není definována.
5. 9 ČLOVĚK A SVĚT PRÁCE.....	Chyba! Záložka není definována.
5. 9. 1 PRACOVNÍ ČINNOSTI.....	Chyba! Záložka není definována.
5. 10 PŘEDMĚT SPECIÁLNĚ PEDAGOGICKÉ PÉČE.....	Chyba! Záložka není definována.
5. 10. 1 KOMUNIKAČNÍ A SOCIÁLNÍ DOVEDNOSTI.....	Chyba! Záložka není definována.
CESTA - DÍL II.....	26
3 Charakteristika ŠVP ZŠS Cesta Díl II.....	27
3. 1 Zaměření školy a ŠVP ZŠS Cesta Díl II.....	27
3. 2 Výchovné a vzdělávací strategie.....	Chyba! Záložka není definována.
3. 3 Zabezpečení výuky žáků s kombinací postižení.....	Chyba! Záložka není definována.
4 Učební plán.....	Chyba! Záložka není definována.
5 Učební osnovy.....	Chyba! Záložka není definována.

5. 1 ČLOVĚK A KOMUNIKACE	Chyba! Záložka není definována.
5. 1. 1 ROZUMOVÁ VÝCHOVA	Chyba! Záložka není definována.
5. 1. 2 ŘEČOVÁ VÝCHOVA	Chyba! Záložka není definována.
5. 2 ČLOVĚK A JEHO SVĚT	Chyba! Záložka není definována.
5. 2. 1 SMYSLOVÁ VÝCHOVA	Chyba! Záložka není definována.
5. 3 UMĚNÍ A KULTURA	Chyba! Záložka není definována.
5. 3. 1 HUDEBNÍ VÝCHOVA	Chyba! Záložka není definována.
5. 3. 2 VÝTVARNÁ VÝCHOVA	Chyba! Záložka není definována.
5. 4 ČLOVĚK A ZDRAVÍ	Chyba! Záložka není definována.
5. 4. 1 POHYBOVÁ VÝCHOVA	Chyba! Záložka není definována.
5. 4. 2 ZDRAVOTNÍ TĚLESNÁ VÝCHOVA	Chyba! Záložka není definována.
5. 5 ČLOVĚK A SVĚT PRÁCE	Chyba! Záložka není definována.
5. 5. 1 PRACOVNÍ ČINNOSTI	Chyba! Záložka není definována.
5. 6 PŘEDMĚT SPECIÁLNĚ PEDAGOGICKÉ PÉČE	Chyba! Záložka není definována.
5. 6. 1 KOMUNIKAČNÍ A SOCIÁLNÍ DOVEDNOSTI	Chyba! Záložka není definována.
6 Hodnocení žáků a autoevaluace školy	Chyba! Záložka není definována.
6. 1 Hodnocení žáků	Chyba! Záložka není definována.
6. 1. 1 Způsoby hodnocení	Chyba! Záložka není definována.
6. 1. 2 Kritéria hodnocení	Chyba! Záložka není definována.
6. 2 Autoevaluace školy	Chyba! Záložka není definována.
6. 2. 1 Cíl autoevaluace	Chyba! Záložka není definována.
6. 2. 2 Způsob provádění autoevaluace	Chyba! Záložka není definována.
6. 2. 3 Oblasti evaluace a autoevaluace sledované průběžně pověřenými pracovníky školy:	Chyba! Záložka není definována.
7 Přílohy	Chyba! Záložka není definována.
7. 1 Školní vzdělávací program přípravného stupně základní školy speciální Start (ŠVP PS ZŠS START)	Chyba! Záložka není definována.
ŠVP PS ZŠS START	Chyba! Záložka není definována.
7. 1. 1 Charakteristika Školního vzdělávacího programu přípravného stupně základní školy speciální Start	Chyba! Záložka není definována.
7. 1. 2 Cíle ŠVP PS ZŠS Start	Chyba! Záložka není definována.
7. 1. 3 Délka a formy vzdělávání	Chyba! Záložka není definována.
7. 1. 4 Obsah a časový plán vzdělávání	Chyba! Záložka není definována.
7. 1. 5 Podmínky pro vzdělávání dětí se speciálními vzdělávacími potřebami	Chyba! Záložka není definována.
Záložka není definována.	
7. 1. 6 Podmínky přijímání uchazečů a podmínky průběhu a ukončování vzdělávání:	Chyba! Záložka není definována.
7. 1. 7 Popis materiálních podmínek	Chyba! Záložka není definována.
7. 1. 8 Popis personálních podmínek	Chyba! Záložka není definována.
7. 1. 9 Popis ekonomických podmínek	Chyba! Záložka není definována.
7. 1. 10 Popis podmínek bezpečnosti a ochrany zdraví	Chyba! Záložka není definována.
8 Dodatky	Chyba! Záložka není definována.

1 Identifikační údaje

a. Školní vzdělávací program pro obor vzdělání základní škola speciální zpracovaný podle RVP ZŠS

b. Předkladatel:

Název	Mateřská škola, základní škola a praktická škola Brno, Štolcova, příspěvková organizace
IČO	62157299
IZO	062157299
Adresa	Štolcova 301/16, 618 00 Brno
Kontakty	Telefon: +420 548424061
	Web: www.autistickaskola.cz
	E-mail: zs@autistickaskola.cz
Ředitel školy	Mgr. Tomáš Musil
Koordinátor ŠVP	Mgr. Klára Geislerová, e-mail: geislerova@autistickaskola.cz

b. Zřizovatel

Název : Jihomoravský kraj

Adresa : Žerotínovo náměstí 3/5, 601 82 Brno

IČO : 70888337

Telefon : 541651111

c. Platnost dokumentu: od 1. září 2010

ŠVP ZŠS Cesta byl schválen Školskou radou dne: 16. 6. 2010

.....

Tomáš Musil
ředitel školy

Razítko školy

2 Charakteristika školy

2.1 Úplnost a velikost školy

Mateřská škola, základní škola a praktická škola Brno, Štolcova, příspěvková organizace je úplná škola, která zajišťuje předškolní, základní a střední vzdělávání. Je školou zřízenou dle § 16 odst. 9 školského zákona v platném znění. Škola je umístěna na dvou pracovištích (sídlo školy na ulici Štolcova v Brně Černovicích a druhé pracoviště na ulici Marie Hübnerové v Brně Řečkovících) a skládá se z těchto součástí:

1. **Mateřská škola** - pracoviště Marie Hübnerové
2. **Základní škola** – pracoviště Štolcova i pracoviště Marie Hübnerové
3. **Základní škola speciální** - pracoviště Štolcova i pracoviště Marie Hübnerové
4. **Přípravný stupeň základní školy speciální** – pracoviště Marie Hübnerové
5. **Školní družina** - pracoviště Štolcova i pracoviště Marie Hübnerové
6. **Školní jídelna – výdejna** – pracoviště Štolcova i pracoviště Marie Hübnerové
7. **Praktická škola jednoletá** – pracoviště Štolcova
8. **Speciálně pedagogické centrum** - pracoviště Štolcova i pracoviště Marie Hübnerové

2.2 Vybavení a možnosti školy

Škola se nachází v Brně. Sídlo školy, několik tříd základní školy a třídy praktické školy se nachází v městské části Černovice na ulici Štolcova 16. Druhá budova školy se nachází v Brně v městské části Řečkovice na ulici Marie Hübnerové 1 – zde sídlí mateřská škola a základní škola. Na obou adresách sídlí i naše speciálně pedagogické centrum. Před oběma budovami je relativní dostatek parkovacích míst.

Ředitel školy, zástupkyně školy a administrativní pracovnice sídlí na ulici Štolcova, statutární zástupce ředitele sídlí na ulici Marie Hübnerové 1.

POPIS BUDOVY NA ULICI ŠTOLCOVA:

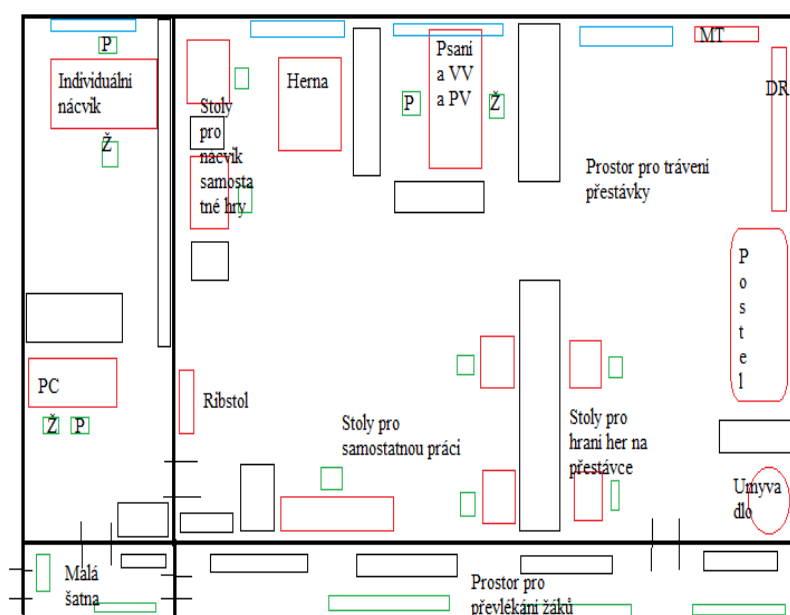
Objekt školy se skládá ze dvou budov spojených spojovací chodbou a přilehlých pozemků, na kterých se nachází dvůr, hřiště, zahrada.

Přední budova má vchod z ulice Štolcova a je zde umístěno speciálně pedagogické centrum a třídy pro žáky s autismem v kombinaci s mentálním postižením, případně jinými druhy postižení. Zadní budova je spojena s přední budovou spojovací chodbou. Lze se do ní však dostat také zahradním vchodem. Na druhé budově se nachází školní výdejna s jídelnou (strava je do školy dovážena z cizí smluvní školní jídelny), výtvarná a technická dílna, cvičná kuchyňka, tělocvična se sprchami a třídy pro žáky s autismem včetně tříd praktické školy.

Součástí budovy na ulici Štolcova jsou kanceláře administrativních pracovníků, kancelář Školního poradenského pracoviště, kancelář zástupkyně ředitele a ředitelna.

Všechny třídy jsou uspořádány v souladu s metodou Strukturovaného učení. Každá třída má svou kmenovou třídu, která je propojená s individuální učebnou. Tato individuální učebna slouží k nácviku pracovních dovedností a k získávání nových vědomostí a dovedností především z kognitivní oblasti. Výhodou této individuální učebny je to, že žák není rušen provozním hlukem celé třídy, není rozptylován pohybem žáků i pedagogů ve třídě, vybavením třídy apod. Žák se tak může plně soustředit na výuku. Kmenová třída je uspořádána dle potřeb všech žáků a rozčleněna do menších pracovních míst, která slouží k získávání odlišných typů vědomostí a dovedností (je tím tak zaručena předvídatelnost žákům – ví, co a kde budou dělat). Uspořádání jednotlivých tříd se liší dle prostorových podmínek každé třídy, ale také dle potřeb žáků, může se tedy v závislosti na potřebách žáků každý rok její uspořádání lehce měnit.

Zde je několik příkladů uspořádání tříd:





b) Strukturovaná pracovní místa žáků



c) Prostor pro nestrukturovaný volný čas žáků



d) Prostor pro nestrukturovaný volný čas žáků

Samozřejmostí je dostatečný počet sociálních zařízení na každém poschodí. Každá třída pro žáky s autismem má svou vlastní malou šatnu určenou pro převlékání žáků a s tím související nácvik sebeobsluhy, bohužel tyto šatny jsou občas vytvořeny z částí chodeb, což není příliš vhodné.

Mezi těmito dvěma budovami je školní dvůr s hřištěm, doskočištěm a zatravněnou plochou. Za druhou budovou se nachází hřiště a zahrada. Nevýhodou naší školy je malý počet místností, které bychom potřebovali pro kabinety.

Školní družina - pro žáky s autismem je zřízeno jedno oddělení při každé třídě. Oddělení školní družiny jsou umístěny v kmenových třídách, snahou je mít na přední i zadní budově samostatnou místnost školní družiny, nicméně toto uspořádání se může každý rok měnit (z důvodu závažnosti symptomatiky žáků aktuálně vzdělávaných v dané budově).

Každá třída je vybavena vhodnou audiovizuální technikou (počítač, dotyková obrazovka, tablet, notebook apod.).

V rámci doplňkové činnosti škola pronajímá tělocvičnu pro sportovní a pohybové aktivity.

POPIS BUDOVY NA ULICI MARIE HÜBNEROVÉ:

Třídy základní školy se nacházejí v prvním a druhém patře budovy. Každá třída, stejně jako na ulici Štolcova, má svou kmenovou třídu, která je propojená s individuální učebnou. Stejně tak je kmenová třída členěna do menších pracovních míst. Navíc každá třída má svůj kabinet a šatnu určenou pro převlékání žáků a s tím související nácvik sebeobsluhy. Tři třídy mají i vlastní sociální zázemí a jídelnu. Třídy jsou pro potřeby našich žáků uspořádány v souladu s metodikou Strukturovaného učení.

Součástí budovy jsou tři výtvarné dílny, dvě technické dílny, jedna cvičná kuchyňka, jedna tělocvična a dvě rehabilitační místnosti (malé tělocvičny). Jako zázemí pro pedagogy slouží dvě sborovny, jedna z nich slouží i jako kancelář ŠPP.

Každá třída je vybavena vhodnou audiovizuální technikou (počítač, dotyková obrazovka, tablet, notebook apod.).

Školní družina - pro žáky s autismem je zřízeno jedno oddělení při každé třídě. Oddělení školní družiny jsou ihned po vyučování umístěny v kmenových třídách, pro slučování žáků slouží tři samostatné místnosti školní družiny.

V prvním patře je jídelna s výdejnou (strava je do školy dovážena z cizí smluvní školní jídelny), zázemí pro kuchařku a správce budovy. Samozřejmostí celé budovy je dostatečný počet sociálních zařízení pro žáky i pedagogy, stejně tak i zázemí pro uklízečky, úklidové místnosti a sklady.

Součástí budovy jsou kanceláře zástupce ředitele, ředitele školy, administrativní pracovnice.

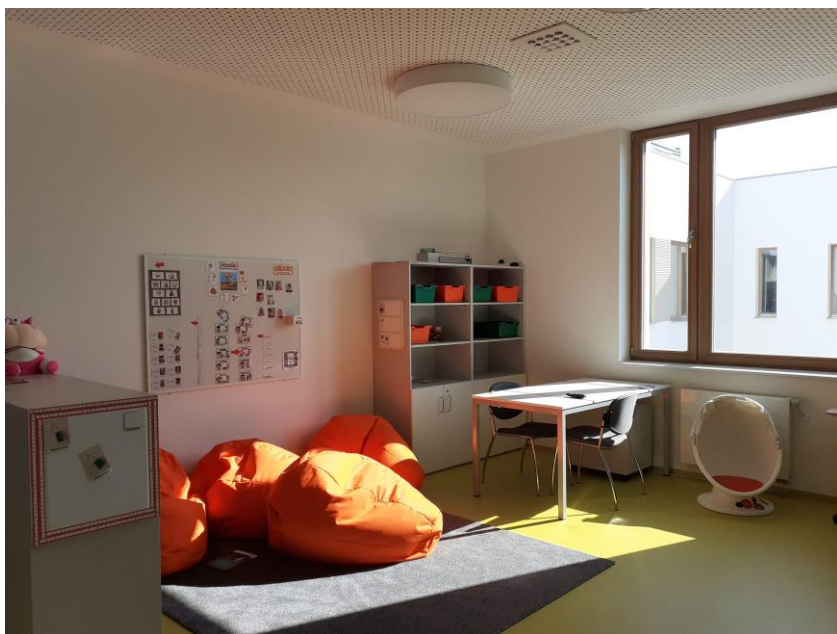
V přízemí budovy a v prvním patře se nachází celkem tři třídy mateřské školy (podrobnější popis v ŠVP PV Začátek 2). V přízemí budovy sídlí i část našeho Speciálně pedagogického centra.

U budovy se nachází terasa (pro potřeby MŠ) a zahrada, na které jsou umístěny herní prvky, záhony a sociální zařízení pro využití při pobytu venku.

Fotografie ilustrující uspořádání tříd:



a) Jídelna vlastní pro jednu třídu



b) Prostor pro trávení nestructurovaného volného času žáků



c) Prostor pro trávení nestrukturovaného volného času žáků



d) Prostor pro trávení nestrukturovaného volného času žáků



e) Prostor šatny



f) Strukturované pracovní místo



g) Technická dílna



h) Malá tělocvična

2. 3 Charakteristika pedagogického sboru

Ve třídách pro žáky s autismem působí více pedagogických pracovníků, a to na pozicích učitelů a asistentů pedagoga. V odděleních školní družiny působí vychovatelé a asistenti

pedagoga. Většina pedagogických pracovníků je plně kvalifikovaná. Ti, kteří plně kvalifikováni nejsou, si kvalifikaci musí doplnit dle platných právních předpisů.

Součástí školy je speciálně pedagogické centrum, ve kterém jsou zaměstnáni speciální pedagogové, psychologové a sociální a administrativní pracovníci.

Dále na škole působí školní poradenské pracoviště (složené z výchovných poradkyň, školní metodičky prevence sociálně patologických jevů, koordinátorky ŠVP), koordinátor EVVO a na každé budově správce ICT.

Průběžně se pedagogové zúčastňují nejrůznějších kurzů, školení aj. v rámci dalšího vzdělávání pedagogických pracovníků. Někteří pedagogové se také podílejí na vedení kurzů pro pedagogické pracovníky z jiných škol vzdělávající žáky s autismem (ve spolupráci s Paspoint, z.ú.).

2. 4 Charakteristika žáků navštěvujících školu

Mateřská škola, základní škola a praktická škola Brno, Štolcova, příspěvková organizace je školou samostatně zřízenou pro děti a žáky s autismem. Děti a žáci jsou z celého Brna a jeho blízkého okolí.

Žáci s autismem, kteří plní povinnou školní docházku, jsou vzděláváni dle mentální úrovně v těchto vzdělávacích programech: ŠVP ZV Základ pro život zpracovaný podle RVP ZV, ŠVP ZŠS Cesta Díl I. zpracovaný podle RVP ZŠS Díl I. a ŠVP ZŠS Cesta Díl II. zpracovaný podle RVP ZŠS Díl II.

2. 6 Spolupráce s rodiči a jinými subjekty

Spolupráce s rodiči:

- školská rada
- třídní schůzky – osobní pohovory, seznámení rodičů s prací ve škole s využitím videozáznamů
- informační schůzky s vedením školy (dle zájmu rodičů)
- osobně ústně při předávání žáka při příchodu/odchodu do/ze školy
- besídky a setkání v rámci vánočních oslav a ukončení školního roku
- prostřednictvím zápisů v informačních deníčcích

- při přenosu naučených dovedností ze školy do domácího prostředí (mají-li rodiče zájem) – zejména používání denních režimů, komunikačních deníků, procesuálních schémat apod.
- písemnou formou (dopisy)
- prostřednictvím telefonických hovorů
- mailem (dle zájmu rodičů)
- prostřednictvím webových stránek školy
- prostřednictvím nástěnek
- prostřednictvím schránek důvěry
- konzultační hodiny výchovného poradce a školního metodika prevence
- výchovné komise

Rodiče mohou po vzájemné dohodě s vedením školy nebo s učiteli školu navštívit a informovat se osobně na své děti jak u učitelů, tak u vedení školy.

Spolupráce s jinými subjekty:

Škola spolupracuje se zřizovatelem školy - Jihomoravským krajem. Spolupráce probíhá zejména v oblastech:

- vymezení hlavní činnosti a doplňkových činností školy,
- ekonomické,
- administrativní.

Spolupráce je významně formována „Zásadami vztahů Jihomoravského kraje s příspěvkovými organizacemi“.

Škola spolupracuje se školskou radou, která je na naší škole zřízena od roku 2006. Školská rada má 5 členů, z toho 1 člen je jmenován zřizovatelem, 2 členové jsou z řad rodičů a 2 členové z řad pedagogů školy, z nichž 1 je předsedou školské rady. Školská rada zasedá nejméně 2x ročně, zasedání svolává předseda školské rady. Školská rada se vyjadřuje k návrhům školních vzdělávacích programů a k jejich následnému uskutečňování; schvaluje výroční zprávu o činnosti školy; schvaluje školní řád a navrhuje jeho změny; schvaluje pravidla pro hodnocení výsledků vzdělávání žáků; podílí se na zpracování koncepčních záměrů rozvoje školy; projednává návrh rozpočtu právnické osoby na další rok, vyjadřuje se k rozboru hospodaření a navrhuje opatření ke zlepšení hospodaření; projednává inspekční

zprávy České školní inspekce; podává podněty a oznámení řediteli školy, zřizovateli, orgánům vykonávajícím státní správu ve školství a dalším orgánům státní správy.

Odborné metodické vedení při práci ve třídách pro děti s autismem zajišťuje naše speciálně pedagogické centrum, které je specializováno na problematiku dětí s autismem.

Při výchově a vzdělávání spolupracujeme v rámci předprofesní přípravy se školami poskytujícími terciární vzdělávání, na něž se naši žáci hlásí, dále se ZŠ Úvoz při pronajímání zimního stadionu, s dalšími základními školami, s knihovnami, s muzei, keramickými dílnami, středisky volného času, s Magistrátem města Brna a dalšími jinými organizacemi. Tato spolupráce je realizována dle aktuálních potřeb, množností a zájmu.

V rámci péče o děti s autismem dlouhodobě spolupracujeme s APLA- JM (Asociace pomáhající lidem s autismem – Jižní Morava), jak při pořádání příměstských táborů, tak při organizování kurzů pro pedagogy pracující s žáky s autismem.

Škola spolupracuje s občanským sdružením AUT, které vzniklo v roce 2005 z iniciativy rodičů našich žáků s autismem. Ve spolupráci s AUTem se podílíme na přípravě různých akcí (např. výstavy výtvarných děl našich žáků, dobročinné koncerty, školní slavnosti k ukončení školního roku, školní besídky, školy v přírodě apod.).

Při zajištění praxí studentů spolupracujeme s Pedagogickou fakultou Masarykovy univerzity v Brně, s Cyrilometodějským gymnáziem a střední odbornou školou pedagogickou Lerchova Brno a se Sociálním a zdravotnickým zařízením VESNA, případně dalšími školami pedagogického a sociálního zaměření.

ŠVP ZŠS

CESTA - DÍL I.

3 Charakteristika ŠVP ZŠS Cesta Díl I.

3.1 Zaměření školy a ŠVP ZŠS Cesta Díl I.

Škola je zaměřena na vzdělávání žáků s autismem a přidruženým mentálním postižením různé hloubky, případně dalšími postiženími. Žáci jsou přijímáni na základě odborného speciálně pedagogického a psychologického vyšetření školským poradenským zařízením a na základě doporučení tohoto odborného pracoviště a na základě žádosti zákonných zástupců. O přijetí žáka rozhoduje ředitel školy.

Škola se snaží zabezpečit vzdělávání žáků s autismem a přidruženým mentálním postižením od přípravy na vzdělávání v přípravném stupni základní školy speciální až po splnění povinné školní docházky. Celkově je naší ambicí, aby žáci s lehkým mentálním postižením a autismem dosáhli základního vzdělání, žáci vzdělávání v základní škole speciální základů vzdělání a zároveň, aby dosáhli co nejvyššího možného rozvoje dle jejich individuálních možností a co nejvyšší míry samostatnosti a soběstačnosti v činnostech každodenního života. Zároveň naše škola zabezpečuje žákům i pobyt ve školní družině (viz ŠVP ŠD Pojd' si hrát), během kterého mají žáci možnost si osvojit dovednosti trávení volného času a další důležité psychohygienické dovednosti.

Náš školní vzdělávací program vytvořený podle RVP ZŠS se nazývá Cesta a tento název vyjadřuje záměr a cíl pedagogů naší školy – chceme našim žákům ukázat správnou cestu do života, být jejich průvodci, přáteli a rádci během cesty, která je průpravou na současný a přípravou na budoucí život. Na této cestě umožňujeme žákům dosáhnout co nejvyšší míry samostatnosti a osvojit si co nejvíce možných dovedností potřebných pro každodenní život.

Školní vzdělávací program základní školy speciální Cesta Díl I. je vytvořen pro žáky se středně těžkým mentálním postižením v kombinaci s autismem. ŠVP ZŠS Cesta Díl I. respektuje speciální vzdělávací potřeby našich žáků, umožňuje realizaci diferenciovaného a individualizovaného vyučování, tak jak to vyžadují žáci s autismem. Všichni žáci s autismem jsou vzdělávání dle Edukačního plánu, případně dle Individuálního vzdělávacího plánu, vytvořeného na základě ŠVP ZŠS Cesta Díl I.

Naší prvořadou ambicí je vytvářet prostředí, kde se dětem s velmi speciálními vzdělávacími potřebami dostává kvalitní a kvalifikované vzdělávací péče. Vytváříme přátelskou atmosféru, klidné a nestresující prostředí poskytující pocit jistoty a bezpečí a umožňující koncentraci na práci. S tím souvisí prostorové řešení tříd, individuální přístup pedagogů k žákům, používání vhodných metod výuky, speciálních učebních pomůcek a výukových materiálů, spolupráce s odborníky v oblasti

pedagogicko-psychologické a v neposlední řadě snaha o co nejlepší spolupráci s rodinami našich žáků.

4 Učební plán

týdenní hodinová dotace **I. stupeň ŠVP ZŠS Cesta Díl I.**

VZDĚLÁVACÍ OBLAST	VYUČOVACÍ PŘEDMĚTY	1.roč.	2.roč.	3.roč.	4. roč.	5. roč.	6.roč.	POVINNÁ DOTACE	DISPON. DOTACE	CELKEM	SOUČET ZA OBLAST
Jazyková komunikace	<i>Český jazyk</i>	3	3	5	5	5	5	26	0	26	38
	<i>Řečová výchova</i>	2	2	2	2	2	2	12	0	12	
Matematika a její aplikace	<i>Matematika</i>	2	2	2	2	2	2	12	0	12	12
Inf. a kom. technologie	<i>Informatika</i>	—	—	—	—	1	1	2	0	2	2
Člověk a jeho svět	<i>Člověk a jeho svět</i>	2	2	3	3	3	3	16	0	16	16
Umění a kultura	<i>Hudební výchova</i>	1	1	1	1	1	1	18	0	18	18
	<i>Výtvarná výchova</i>	2	2	2	2	2	2				
Člověk a zdraví	<i>Tělesná výchova</i>	3	3	3	3	3	3	18	0	18	18
Člověk a svět práce	<i>Pracovní činnosti</i>	4	4	4	4	4	4	21	3	24	24
Předmět SPPG péče	<i>Komunikační a sociální dovednosti</i>	1	1	1	1	1	2	0	7	7	7
CELKEM		20	20	23	23	24	25	125	10	135	135

týdenní hodinová dotace **II. stupeň ŠVP ZŠS Cesta Díl I.**

VZDĚLÁVACÍ OBLAST	VYUČOVACÍ PŘEDMĚTY	7.roč.	8.roč.	9.roč.	10.roč.	POVINNÁ DOTACE	DISPON. DOTACE	CELKEM	SOUČET ZA OBLAST
Jazyková komunikace	<i>Český jazyk</i>	3	5	6	5	19	0	19	23
	<i>Řečová výchova</i>	1	1	1	1	4	0	4	
Matematika a její aplikace	<i>Matematika</i>	3	3	3	4	12	1	13	13
Informační a komunikační technologie	<i>Informatika</i>	1	1	1	1	4	0	4	4
Člověk a společnost	<i>Člověk a společnost</i>	2	2	2	2	8	0	8	8
Člověk a příroda	<i>Člověk a příroda</i>	3	3	3	3	12	0	12	12
Umění a kultura	<i>Hudební výchova</i>	1	1	1	1	8	0	8	8
	<i>Výtvarná výchova</i>	1	1	1	1				
Člověk a zdraví	<i>Výchova ke zdraví</i>	---	---	1	1	2	0	2	14
	<i>Tělesná výchova</i>	3	3	3	3	12	0	12	
Člověk a svět práce	<i>Pracovní činnosti</i>	6	6	7	7	22	4	26	26
Předmět SPPG péče	<i>Komunikační a sociální dovednosti</i>	1	1	2	2	0	6	6	6
CELKEM		25	27	31	31	103	11	114	114

Poznámky k učebnímu plánu:

Ve všech třídách pro žáky s autismem probíhá výuka ve vyučovacích blocích, které jsou dlouhé dle individuálních možností a potřeb jednotlivých žáků a jejich aktuálního stavu (vyučovací hodiny jsou tedy členěny dle individuálních potřeb a možností žáků). Výuka probíhá individuální, případně skupinovou formou výuky. V rámci jednotlivých vyučovacích bloků se prolíná učivo několika vyučovacích předmětů s ohledem na obsahovou souvislost a s možností využití střídání typů aktivit a témat jako motivačního a aktivizačního prostředku. Bloky výuky odpovídají principům metody strukturovaného učení a odehrávají se v různých částech třídy a školy. Vždy je dbáno na hygienu vyučovacího procesu.

Český jazyk – předmět vznikl sloučením vzdělávacích oborů Čtení a Psaní, předmět je realizován v každém ročníku.

Řečová výchova – předmět je realizován v každém ročníku obou stupňů.

Matematika – na 2. stupni je předmět posílen o 1 vyučovací hodinu z disponibilní časové dotace, předmět se vyučuje v každém ročníku obou stupňů.

Informatika – předmět se realizuje od 5. ročníku, a to jednou vyučovací hodinou týdně.

Člověk a jeho svět – předmět se vyučuje ve všech ročnících prvního stupně.

Člověk a společnost – předmět se vyučuje ve všech ročnících druhého stupně.

Člověk a příroda - předmět se vyučuje ve všech ročnících druhého stupně.

Umění a kultura – Vzdělávací oblast se dělí na dva vyučovací předměty: **Hudební výchova**, která má časovou dotaci 1 vyučovací hodinu týdně na obou stupních, a **Výtvarná výchova**, která má na 1. stupni hodinovou dotaci 2 vyučovací hodiny týdně a na druhém stupni 1 hodinu týdně.

Člověk a zdraví – vzdělávací oblast je realizována předmětem **Tělesná výchova**, který má časovou dotaci 3 vyučovací hodiny týdně na obou stupních. Předmět v sobě zahrnuje prvky Zdravotní tělesné výchovy jako prostředek prevence u všech žáků. Na 2. stupni je vzdělávací oblast realizována i vyučovacím předmětem **Výchova ke zdraví**, a to v 9. a 10. ročníku.

Pracovní činnosti – časová dotace je na 1. stupni posílena o 3 vyučovací hodiny, na 2. stupni o 4 vyučovací hodiny z disponibilní časové dotace, a to z důvodu důležitosti nácviku sebeobslužných a domácích pracovních dovedností pro další život našich žáků.

Komunikační a sociální dovednosti – předmět speciálně pedagogické péče, který vznikl z disponibilní dotace, je vyučován v každém ročníku obou stupňů.

Veškerá **disponibilní časová dotace** je v učebním plánu využita k vytvoření předmětu speciálně pedagogické péče Komunikační a sociální dovednosti nebo k posílení předmětu Pracovní činnosti na obou stupních nad rámec závazného minima a k posílení předmětu Matematika na druhém stupni –

vytvoření předmětu KASD a posílení Pracovních činností a Matematiky vyplývá ze zkušeností pedagogů ohledně důležitosti nácviku praktických dovedností žáků pro běžný život.

ŠVP ZŠS

CESTA - DÍL II.

3 Charakteristika ŠVP ZŠS Cesta Díl II.

3. 1 Zaměření školy a ŠVP ZŠS Cesta Díl II.

Škola je zaměřena na vzdělávání žáků s autismem a přidruženým mentálním postižením různé hloubky, případně dalšími postiženími. Žáci jsou přijímáni na základě odborného speciálně pedagogického a psychologického vyšetření školským poradenským zařízením a na základě doporučení tohoto odborného pracoviště a na základě žádosti zákonných zástupců. O přijetí žáka rozhoduje ředitel školy.

Škola se snaží zabezpečit vzdělávání žáků s autismem a přidruženým mentálním postižením od přípravy na vzdělávání v přípravném stupni základní školy speciální až po splnění povinné školní docházky. Celkově je naší ambicí, aby žáci s lehkým mentálním postižením a autismem dosáhli základního vzdělání, žáci vzdělávání v základní škole speciální základů vzdělání a zároveň, aby dosáhli co nejvyššího možného rozvoje dle jejich individuálních možností a co nejvyšší míry samostatnosti a soběstačnosti v činnostech každodenního života. Zároveň naše škola zabezpečuje žákům i pobyt ve školní družině (viz ŠVP ŠD Pojd' si hrát), během kterého mají žáci možnost si osvojit dovednosti trávení volného času a další důležité psychohygienické dovednosti.

Náš školní vzdělávací program vytvořený podle RVP ZŠS se nazývá Cesta a tento název vyjadřuje záměr a cíl pedagogů naší školy – chceme našim žákům ukázat správnou cestu do života, být jejich průvodci, přáteli a rádci během cesty, která je průpravou na současný a přípravou na budoucí život. Na této cestě umožňujeme žákům dosáhnout co nejvyšší míry samostatnosti a osvojit si co nejvíce možných dovedností potřebných pro každodenní život.

Školní vzdělávací program základní školy speciální Cesta Díl II. je vytvořen pro žáky s těžkým mentálním postižením v kombinaci s autismem. ŠVP ZŠS Cesta Díl II. respektuje speciální vzdělávací potřeby našich žáků, umožňuje realizaci diferenciovaného a individualizovaného vyučování, tak jak to vyžadují žáci s autismem. Všichni žáci s autismem jsou vzdělávání dle Edukačního plánu, případně dle Individuálního vzdělávacího plánu, vytvořeného na základě ŠVP ZŠS Díl II.

Naší prvořadou ambicí je vytvářet prostředí, kde se dětem s velmi speciálními vzdělávacími potřebami dostává kvalitní a kvalifikované vzdělávací péče. Vytváříme přátelskou atmosféru, klidné a nestresující prostředí poskytující pocit jistoty a bezpečí a umožňující koncentraci na práci. S tím souvisí prostorové řešení tříd, individuální přístup pedagogů k žákům, používání vhodných metod výuky, speciálních učebních pomůcek a výukových materiálů, spolupráce s odborníky v oblasti

·
pedagogicko-psychologické a v neposlední řadě snaha o co nejlepší spolupráci s rodinami našich žáků.

týdenní hodinová dotace ŠVP ZŠS Cesta Díl II.

VZDĚLÁVACÍ OBLAST	VYUČOVACÍ PŘEDMĚTY	1. roč.	2. roč.	3. roč.	4. roč.	5. roč.	6. roč.	7. roč.	8. roč.	9. roč.	10. roč.	Povinná dotace	Dispon. dotace	Celkem
Člověk a komunikace	<i>Rozumová výchova</i>	3	3	3	3	3	3	3	3	3	3	30	0	30
	<i>Řečová výchova</i>	2	2	2	2	2	2	2	2	2	2	20	0	20
Člověk a jeho svět	<i>Smyslová výchova</i>	4	4	4	4	4	4	4	4	4	4	40	0	40
Umění a kultura	<i>Hudební výchova</i>	1	1	1	1	1	1	1	1	1	1	10	0	10
	<i>Výtvarná výchova</i>	1	1	1	1	1	1	1	1	1	1	10	0	10
Člověk a zdraví	<i>Pohybová výchova</i>	2	2	2	2	2	2	2	2	2	2	20	0	20
	<i>Zdravotní tělesná výchova</i>	4	4	4	4	4	4	4	4	4	4	40	0	40
Člověk a svět práce	<i>Pracovní činnosti</i>	2	2	2	2	2	4	4	4	4	4	20	10	30
Předmět SPPG péče	<i>Komunikační a sociální dovednosti</i>	1	1	1	1	1	1	1	1	1	1	0	10	10
CELKEM		20	20	20	20	20	22	22	22	22	22	190	20	210

Poznámky k učebnímu plánu:

Ve všech třídách pro žáky s autismem probíhá výuka ve vyučovacích blocích, které jsou individuálně dlouhé dle možností a potřeb jednotlivých žáků (vyučovací hodiny jsou tedy členěny dle individuálních potřeb a možností žáků). Výuka probíhá individuální, případně skupinovou formou výuky. V rámci jednotlivých vyučovacích bloků se prolíná učivo několika vyučovacích předmětů s ohledem na obsahovou souvislost a s možností využití střídání typů aktivit a témat jako motivačního a aktivizačního prostředku. Bloky výuky odpovídají principům metody strukturovaného učení a odehrávají se v různých částech třídy a školy. Vždy je dbáno na hygienu vyučovacího procesu.

Rozumová výchova – předmět je realizován v každém ročníku, je dotován třemi vyučovacími hodinami týdně.

Řečová výchova – předmět je realizován v každém ročníku, je dotován dvěma vyučovacími hodinami týdně.

Smyslová výchova – předmět se vyučuje v každém ročníku a je dotován čtyřmi vyučovacími hodinami týdně.

Umění a kultura – Vzdělávací oblast se dělí na dva vyučovací předměty: **Hudební výchova** a **Výtvarná výchova**, oba předměty mají časovou dotaci 1 hodinu týdně a jsou realizovány v každém ročníku.

Člověk a zdraví – vzdělávací oblast je realizována předměty **Pohybová výchova**, který má časovou dotaci dvě vyučovací hodiny týdně v každém ročníku, a předmětem **Zdravotní tělesná výchova**, který je dotován čtyřmi vyučovacími hodinami týdně.

Pracovní činnosti – časová dotace je v 6. až 10. ročníku posílena o 10 vyučovacích hodin z disponibilní časové dotace z důvodu důležitosti nácviku sebeobslužných a domácích pracovních dovedností pro další život našich žáků.

Komunikační a sociální dovednosti – předmět speciálně pedagogické péče, který vznikl z disponibilní dotace, je vyučován v každém ročníku obou stupňů.

Veškerá **disponibilní časová dotace** je v učebním plánu využita k vytvoření předmětu speciálně pedagogické péče Komunikační a sociální dovednosti nebo k posílení předmětu Pracovní činnosti nad rámec závazného minima – vytvoření předmětu Komunikační a sociální dovednosti a posílení Pracovních činností vyplývá ze zkušeností pedagogů ohledně důležitosti nácviku určitých dovedností žáků pro běžný život.

**ZKRÁCENÁ VERZE, CELÉ ŠVP JE K NAHÉDNUTÍ
V PROSTORÁCH ŠKOLY**